

# SLOVENSKÝ NÁRODOPIIS

ROČNÍK II ČÍSLO 1-2  
1954

SLOVENSKÁ AKADEMIA VIED, BRATISLAVA

V prezentovanom čísle Slovenského národopisu sú online sprístupnené iba publikácie pracovníkov Ústavu etnológie SAV (v obsahu farebne odlišené).

Ostatné práce, na ktoré ÚEt SAV nemá licenčné zmluvy, sú vynechané.

Slovenský národopis je evidovaný v nasledujúcich databázach

[www.ebsco.com](http://www.ebsco.com)

[www.cejsh.icm.edu.pl](http://www.cejsh.icm.edu.pl)

[www.cceol.de](http://www.cceol.de)

[www.mla.org](http://www.mla.org)

[www.ulrichsweb.com](http://www.ulrichsweb.com)

[www.willingspress.com](http://www.willingspress.com)

Impaktovaná databáza European Science Foundation (ESF)  
European Reference Index for the Humanities (ERIH): [www.esf.org](http://www.esf.org)

## OBSAH

### ČLÁNKY

Kušner P. I. (Knyšev), O procese zmien v niektorých etnografických zvláštnostiach života roľníckeho obyvateľstva v mnohonárodnostných oblastiach SSSR . . . . .	7
Húščava Alexander, Kyta — stará miera konopí a lanu . . . . .	7
<b>Markuš Michal, Ozdobené rohy na východnom Slovensku</b> . . . . .	<b>12</b>
Staňková Jitka, Poznámky k papučárstvu v súčanskej dolině . . . . .	45
<b>Apáthy Štefan, Šindliarstvo v okolí Bardejova</b> . . . . .	<b>65</b>
<b>Pátková Jarmila, Vplyv továrenskej výroby na ľudový odev trnavského okolia</b> . . . . .	<b>94</b>
<b>Nosáľová Viera, Vplyv hospodárskych zmien na vývoj horehronského ľudového odevu v období kapitalizmu</b> . . . . .	124
<b>Čajánková Emília, Život a kultúra rožkovianskych Cigánov I</b> . . . . .	<b>149</b>
Komorovský Ján, Poznámky k ľudovej tradícii o kráľovi Matejovi . . . . .	176

### MATERIÁLIE — ARCHÍV

Húščava Alexander, Archívne pramene k etnografickým štúdiám . . . . .	184
---	-----

### ZPRÁVY

Gunda Béla, Študijný pobyt v Československu . . . . .	192
Mjartan Ján, Profesor P. I. Kušner na Slovensku . . . . .	194
Podolák Ján, Tretia celoštátna konferencia etnografov . . . . .	196
Petách Emil, Konferencia slovenských muzejníkov . . . . .	204
Kovačevičová Soňa, Druhá pracovná porada o výskume ľudového odevu . . . . .	206

### RECENZIE A REFERÁTY

Československá ethnografie, Podolák J. . . . .	210
V. K. Nikol'skij, Dejiny prvotnopopolnej spoločnosti, Podolák J. . . . .	212
M. Kosven, Matriarchát, Kubicová M. . . . .	214
Jurgis Gimbutas, Das Dach des Litauischen Bauernhauses aus dem XIX. Jahrhundert, Voráček J. . . . .	215
Gustav Ränk, Der heilige Hinterecke im Hauskult der Völker Nordeuropas und Nordasiens, Voráček J. . . . .	218
Roman Reinfus, Polskie druki ludowe na płótnie, Hynie I. . . . .	220
Marie Veleva, Bulharské národní kroje a výšivky, Kahounová E. . . . .	222
Volklied der Serben in der Ober und Nieder Lausitz, Žatko R. . . . .	224
J. Telfer Dunbar, Scottisch, Voráček J. . . . .	226
Szolnoky Lajos, Az országos néprajzi múzeum guzsalygyűjteménye, Plicková E. . . . .	226
Fél Edit, Tájékoztató a népi himzések gyűjtéséhez. Vargyas Lajos, gyűjtsünk népzeneét, Plicková E. . . . .	228
Russkije narodnije skazki, Pavlíková O. . . . .	231
Michail Isakovskij, O básnickom majstrovstve, Kosová M. . . . .	233

# SLOVENSKÝ NÁRODOPIS

ČASOPIS SLOVENSKEJ AKADEMIE VIED

II

VYDAVATELSTVO  
SLOVENSKEJ AKADEMIE VIED  
BRATISLAVA 1954

SLOVENSKÝ NÁRODOPIS

Časopis Slovenskej akadémie vied

Hlavný redaktor dr. Ján Mjartan

Tajomník redakcie dr. Ján Podolák

Redakčná rada: doc. dr. Rudolf Bednárík, dr. Michal Markuš, doc. dr. Andrej Melicherčík, dr. Ján Mjartan, dr. Ján Podolák

ŠTEFAN APÁTHY

## ŠINDLIARSTVO V OKOLÍ BARDEJOVA

V XIX. stor., v prechodnej dobe medzi feudalizmom a kapitalizmom platila síce zásada osobnej slobody jednotlivca i ľudu, no nespravodlivé polofeudálne — polokapitalistické spoločenské zriadenie bývalého Rakúsko-Uhorska necháva v biede náš drobný dedinský ľud, ktorý mimo poľnohospodárstva si hľadá potom aj iné možnosti zárobku. V snahe zlepšiť svoje hmotné postavenie a hľadájúc prácu, ľud sa z mnohých oblastí vysťahuje, chodí na sezónne práce, alebo sa chytá rôznych „remesiel“ podľa daných možností individuálnych schopností. Koncom minulého a začiatkom nášho storočia sa kapitalizmus silne rozvíja. V západných zemiach už dosahuje svoje vrcholné štádium, imperializmus, a u nás už tiež silnejšie preniká na vidiek. Rozvoj priemyselnej výroby ničí nielen remeselníkov v mestách, ale je nepriaznivý i ľudovým remeslám a domáckemu priemyslu na vidieku. Prenikanie lacnejších a mnohokrát i lepších priemyselných výrobkov na vidiek vedie potom i k stále väčšiemu úpadku ľudových remesiel a domáceho priemyslu na našich dedinách. Zničení drobní remeselníci a tí, ktorí si kedysi vypomáhali domáckym priemyslom, rozmnožujú potom rady dedinskej chudoby, proletariátu na vidieku. U nás je to zhruba obdobie prvej republiky.

Z národopisného stanoviska treba však zachytiť aj tento druh ľudovej výroby, lebo aj domácky priemysel a ľudové remeslá sú verným odrazom života nášho ľudu. Boli nielen silným sociálnym faktorom v jeho živote, ale často sa v nich mocne odrážal i jeho duchovný život, jeho umelecké cítenie. Konečne i zo starého treba prevziať to dobré, čo v ňom bolo — ako nás učí už i V. I. Lenin — rozviesť to a zdokonaľiť. A ľud bol tým dobrým, zdravým jadrom národa, tak po stránke biologickej, ako aj psychickej, z ktorého vyklíčili vždy zdravé, pokrokové myšlienky a tie najkrajšie kvety umenia. Preto treba poznať aj múdrosť a skúsenosti predošlých ge-

nerácií nášho ľudu a využiť ich pri budovaní socializmu v prospech nášho rozvíjajúceho sa priemyslu a poľnohospodárstva.

V bardejovskom okolí, vďaka priaznivým podmienkam, medzi ľudovými remeslami a domáckym priemyslom najviac bolo rozšírené šindliarstvo. Vychádzajúc z tohto faktu, chcel by som podrobnejšie rozviesť rozvoj a zánik šindliarstva a opísať výrobu šindľov v tomto kraji. Pokúsim sa teda odpovedať na otázky: kde, kedy a prečo sa šindliarstvo v tomto kraji rozšírilo, kedy a prečo začalo upadať, až konečne zaniklo. Chcel by som ďalej podrobnejšie opísať spôsob, akým sa šindle na bardejovskom okolí vyrábali, a zachytiť slovný materiál (nárečový), týkajúci sa šindliarstva. Konečne chcem poukázať na význam šindliarstva ako dôležitého sociálneho činiteľa v tomto kraji.

\*

Najviac šindliarov na bardejovskom okolí bolo v Hervartove, Hertníku, Šibe, Mokroluhü, Zlatom a v Lukove. Okrem toho sa zaoberali šindliarstvom i vo Fričkovciach, na Zábave, v Bardejovskom Michalove, v Rokytove, Tarnove, Lvove, Lenartove, vo Fričke a Zborove, menej už v Richvalde, Lvovskej Hute, Petrovej a v Stebníckej Hute, ale našli sa šindliari i v Raslaviciach, Osikove, Bartošovciach, Bardejovskej Novej Vsi, ba i v Bardejove samom. Sú to obce, ktoré ležia na západ od čiary, idúcej zhruba zo severu na juh od Stebníckej Huty cez Zborov, Bardejovskú Novú Ves, Bardejov popri trati až po Raslavice (obr. 1).

Toto územie sa kryje i s oblasťou, v ktorej sa nachádzajú jedľové lesy.<sup>1</sup> Na západe hraničí táto oblasť s jedľovou oblasťou lipiansko-plavečskou a na severovýchode so svidníckou.

Týmto sa však už dotýkame nielen otázky kde, ale aj prečo tu bolo šindliarstvo rozšírené, lebo šindle sa vyrábajú z jedľového dreva. Pravda, výskyt jedlí je skôr podmienkou než príčinou rozvoja šindliarstva. Preto šindliarstvo bolo rozšírené v tých obciach, v chotári ktorých sa nachádzajú jedľové lesy alebo aspoň sú nablízku, takže potrebný materiál sa mohol ľahko zadovážiť.

Nemožno zatiaľ zistiť presne odkedy, v akej miere a forme sa tu šindle vyrábali, prípadne odkedy sa tu šindľom pokrývalo. V účtovných knihách mesta Bardejova, ktoré sú preskúmané od roku 1418—1444<sup>2</sup>, nájdeme počínajúc r. 1432 po r. 1444 viac (35) záznamov svedčiacich o tom, že domy mesta boli v tom čase pokryté šindľom. Prvá polovica XV. stor. je teda nateraz tou najvzdialenejšou hranicou, po ktorú ešte môžeme v okolí Bardejova sledovať jestvovanie šindliarstva ako takého, lebo po stopách úst-

<sup>1</sup> Treba ešte poznamenať že jedle rastú v tomto kraji prevažne na úbočiach obrátených k severu, kdežto na južných sú lesy listnaté.

<sup>2</sup> F. J. Pataky, *Magyarország várossok régi számadáskönyvei*, Budapest 1885.



Obr. 1. Mapa šindliarskych obcí v okolí Bardejova

neho podania sa dostaneme len asi do polovice minulého storočia. Keďže mesto bolo v tej dobe prevažne nemecké, môžeme usudzovať, že výrobu šindľov priniesli sem pravdepodobne nemeckí kolonisti<sup>3</sup> niekedy v XIII. stor., lebo pôvodná slovanská pokrývka strechy bola slama. Pri určovaní, kedy sa šindliarstvo v tomto okolí rozšírilo ako domácky priemysel, sme opäť odkázaní zväčša len na ústne podanie, lebo dokladového materiálu je opäť málo. Podľa zistených údajov (Anna Olejníčková, nar. 1877 v Richvalde, Ján Fecko, nar. 1888 v Hervartove) v Hervartove chodili ľudia do panských lesov robiť šindle na pokrývanie „paňskych budínok“ ešte „za peršich Moskaľoch“ (za prvých Rusov, t. j. r. 1849). Za odrobené dni im na paličku vyrezávali „kARBIKY“ (zárezy, z nemeckého die Kerbe). Pre seba a na predaj však začali robiť šindle len neskoršie, okolo r. 1860, najviac však v osemdesiatych až deväťdesiatych rokoch, po rozparcelovaní panského veľkostatku. Starodávny drevený kostol v Hervartove bol tiež pokrytý šindľom už od nepamäti.

<sup>3</sup> Zdá sa, že tomu nasvedčuje i pôvod slova šindel, ktoré pochádza z nemeckého „Schindel“. V Brockhausovi stojí, že slovo „Schindel“ sa vyskytuje už v starej hornej nemčine a že je latinského pôvodu. Latinské slovo „scandellum“ sa vyskytuje i v našich stredovekých listinách.



Kaštiele a kostoly vo Fričkovciach a v Hertníku mali tiež šindľovú strechu, odkedy sa ľudia len pamätajú. Na ich opravu chodili ešte poddaní (tedy pred r. 1848) šindľe robiť ďaleko do panských lesov (Anna Sekerčáková, nar. 1875 vo Fričkovciach, Ján Kravec, nar. 1868 v Hertníku, Ján Mečej, nar. 1877 v Hertníku). Tu sa rozmohlo šindliarstvo síce ešte „pred železnicou“ (okolo r. 1860—70), ale kvitlo hlavne po jej vystavení, po r. 1890.

Podľa zistených údajov (Ján Haniš, nar. 1889 v Šibe) v Šibe vyrábali šindľe ešte za „panščiny“ (t. j. ešte pred r. 1848). Statkári Fikerovci si dávali robiť šindľe na panské staviská, ktoré boli predtým pokryté nejakým druhom sludy, „štyruhlástými kamenými brilkami“. Najstarší ľudia v obci sa na jednu takú strechu ešte pamätajú. No šindliarstvo medzi ľuďom sa tu rozšíriť až po zrušení „panščiny“.

V Zlatom (Andrej Benka-Goč, nar. 1889 v Zlatom) poznala robenie šindľov pre Bardejov a hlavne pre Bardejovské kúpele už generácia, ktorej detstvo spadá ešte do obdobia pred rokom 1848. V Zlatnom nastal však rozvoj šindliarstva vari najneskoršie, asi v deväťdesiatych rokoch minulého storočia a trval až do prvej svetovej vojny. Súvisí to v nemalej miere s novou výstavbou Bardejovských kúpeľov, ktoré boli v tom čase veľmi navštevované.

V Lvovskej Hute bol už oddávna pokrytý šindľom panský mlyn a sklená huta. (Ján Vančík, nar. 1869 v Lvovskej Hute). K tomu pristupujú aj staré kostoly v okolitých dedinách. Uvedené údaje potvrdzujú domnienku, že výroba šindľov bola už dávno známa i v širšom okolí Bardejova (nielen v meste samom) i keď posledný jej rozmach možno klásť do šesťdesiatych a sedemdesiatych rokov minulého storočia. Tento rozkvet trval dve desaťročia pred a jedno desaťročie po prelomovom storočí, čo je podporeté i rozborom príčin rozvoja a zániku šindliarstva.

Vo všeobecnosti môžeme povedať, že revolučným rokom 1848 sa aj u nás končí obdobie feudalizmu, začína rozvoj kapitalizmu a rozmach buržoázie, avšak zo starého systému sa i naďalej mnoho zachovalo. Rok 1848 zrušením roboty priniesol síce osobnú slobodu i pre dedinského človeka, no problémy jeho hmotnej existencie nerozriešil, lebo pôda ostala i naďalej v rukách pôvodných majiteľov — šľachty a veľkostatkárov — takže ľudu sa ani po roku 1848 nedostávalo viac pôdy než predtým a nadobúdaj ju len neskoršie a postupne likvidáciou a rozparcelovaním panských majetkov. Tento proces bol však pomalý a do dôsledkov bol uskutočnený len po oslobodení r. 1945.

Dedinský človek má teda už tiež voľnosť pohybu a po zrušení roboty i viac voľného času. No chleba má stále málo a musí pomýšľať na zmiernenie svojho ťažkého životného údela. Bardejovské okolie, najmä severné

a západné, je chudobný hornatý kraj, ktorý svojím rázom by sa najlepšie hodil pre dobytkárstvo, ktoré tu bolo kedysi naozaj viac rozšírené, a to najmä chov oviec. Obyvateľstvo sa však predsa zaobera'o, zvlášť v posledných dobách, roľníctvom a pritom hodne biedilo. Veď pôdy vhodnej na obrábanie je tu poskromne a z nej ešte aj po roku 1848 tá lepšia časť ostala veľkostatkárom.

Pozrime sa na stav hlavných šindliarskych obcí koncom XIX. stor. r. 1893 a krátko pred prvou svetovou vojnou r. 1912. Vidíme, že panské majetky, i keď ich pôdu árendujú už aj dedinčania, koncom XIX. stor. sú v podstate ešte zachované. Až na prelome storočí a začiatkom XX. stor. sa trieštia a parcelujú.

Okrem toho extenzívne a zle obrábaná pôda vynášala menej ako dnes. Vo väčšine spomenutých šindliarskych obcí sa pšenica vôbec neurodila a v niektorých, napr. v Lvovskej Hute, vo Fričke bola aj raž taká slabá a nízka, že jej slama nebola súca ani na pokrývanie striech. Chlieb bol obyčajne z miešanej ražnej a jačmennej alebo ovsenej múky. Zrno bolo vzácné, preto i hydiny bolo značne menej než dnes. Mäso sa jedávalo hlavne baranie, keďže oviec sa chovalo vtedy pomerne hodne, lebo z ich vlny si robili „postav“, súkno na zimnú odev. Na panské už síce nechodili zadarmo, hlad ich však nútil robiť za almužnu. Veď chlap dostal 30—40 grajciarov, neskoršie jednu zlatku za deň roboty od svitu do mrku. Táto možnosť zárobku však v zime tiež prestávala. A na tých niekoľkých panských mlynoch a pílach, ktoré na tomto okolí boli, mohlo nájsť prácu tiež len málo ľudí. Zbieranie lesných plodín a rôznych bylín, čím sa zaoberali hlavne ženy a deti, tiež veľa nevynášalo.

Obyvateľstvo si tu teda len ťažko nachádzalo hoci i skromnú obživu, preto sa v druhej polovici minulého storočia a začiatkom tohto storočia hromadne sťahovalo jednak do cudziny, predovšetkým do zámoria, a tiež do južnejších krajov Uhorska, do Sedmohradska (napr. do Peregu v bývalej aradskej stolici) a inde. Iní sa nevystahovali natrvalo, ale chodili len za zárobkom na Dolniaky buď ako furmani, alebo ako sezónni robotníci, hlavne v lete. Títo poslední, ale najmä tí, ktorí ostávali doma, privyrábali si na chlieb domáckym priemyslom, ktorého rozvoj v tomto kraji podporovala koncom minulého storočia dokonca i uhorská vláda (Eganova akcia). A tak v bardejovskom okolí, ktoré je bohaté na lesy a na drevo rôzneho druhu, ľud sa dal na spracovanie dreva tým najrozmanitejším spôsobom. Drevárstvo tu malo už dlhú tradíciu. Spracúvaním dreva a ziskom z toho plynúcim nepohrdali už ani bardejovskí meštania stredoveku, lebo v spomínaných účtovných knihách sú uvádzaní i tesári, stolári, debnári, rezbári a iní drevoremeselníci, ba jestvuje tu v tom čase jeden mlyn na spracovanie dreva. Koncom minulého storočia tu bolo rozšírené aj košíkárstvo

Držba pôdy v hlavných šindliarskych obciach r. 1893<sup>1</sup> (v jutrách)

Obec	Rozloha chotára	Z toho zemepáni vlastnili	Mená veľkostkárov
Hertník	3.057	2.102	Fridrich z Anhaltu
Šiba	2.353	1.682	Júlia Fikerová
Hervartov	1.678	1.012	Karol Schuster
Mokroluh	1.290	333	Mesto Bardejov
Zlaté	2.472	1.088	Mesto Bardejov
Rokytov	872	107	Mesto Bardejov
Tarnov	994	304	Mesto Bardejov
Levartov	2.506	1.241	Fridrich z Anhaltu
Lukov	4.859	3.014	Fridrich z Anhaltu
Lvov	4.580	3.857	Fridrich z Anhaltu
Lvovská Huta	2.497	2.474	Fridrich z Anhaltu
Frička	1.324	524	Štefan Erdődy
Zborov	3.322	378	Fridrich Batek, Henrich Gradel, Rudolf Erdődy
Bardejovská Zábava	Ležia v bardejovskom chotári.		
Bardejovský Michalov			

<sup>1</sup> Podľa Bellusi Baross Károly, *Magyarország földbirtokosai*, Budapest 1893.

Držba pôdy v hlavných šindliarskych obciach r. 1912<sup>2</sup> ( v jutrách)

Obec	Rozloha chotára	Drobní majitelia pôdy s výmerou				Veľkostatok			Počet obyt. do- mov
		0—5 k. j.	5—10 k. j.	10—20 k. j.	20—30 k. j.	Počet	Roz- loha	Vlastník	
Hertník	3.057								
Šiba	2.359								
Hervartov	1.678								
Mokroluh	1.290								
Zlaté	2.472								
Rokytov	872	27	34	4	1	1	97	Mesto Bardejov	56
Tarnov	994	35	46	16	—	1	214	Mesto Bardejov	55
Leňartov	2.506	30	39	30	5	2	629 523	Štát Lorber	111
Lukov	4.859								
Ľvov	4.580	27	26	14	3	1	3.821	Štát	59
Ľvovská Huta	2.417								
Frička	1.324	3	27	30	10	—	—	—	50
Zborov	3.322								
Bardejovská Zábava		Ležia v bardejovskom chotári							
Bardejovský Michalov									

<sup>2</sup> Štatistické dáta, pokiaľ sú uvedené, boli získané z ONV v Bardejove. Ostatné t. č. nie sú k dispozícii.

Sociálne rozvrstvenie obyvateľstva v hlavných šindliarskych obciach r. 1948  
(pred vznikom JRD)<sup>1</sup>

Obec	Rozloha chotára v ha	Role v ha	Lesy v ha	Roľníci s výmerou rolí v ha				Počet roľ. rodín	Počet rodín vôbec	Počet obyv. domov	Počet obyva- teľov	Po- znám- ky
				0-5 ha	5-10 ha	10-15 ha	15-20 ha					
Hertník	1.798	652	972	120	20	—	—	140	173	167	830	
Šiba	1.384	432	816	25	42	8	2	77	100	85	423	
Hervartov	987	383	425	25	42	—	—	67	71	66	366	
Mokroluh	796	306	231	31	57	2	—	90	164	113	572	
Zlaté	1.454	657	456	34	66	6	—	106	119	117	590	
Rokytov	513	242	93	20	35	2	—	57	61	60	397	
Tarnov	585	233	178	26	21	3	—	50	55	55	296	
Levartov	1.474	546	562	54	41	10	—	105	122	120	709	
Lukov	2.858	679	1.602	34	42	2	1	79	99	99 <sup>2</sup>	523	
Evov	2.694	226	1.885	31	19	—	—	50	55	54 <sup>2</sup>	246	
Evovská Huta	1.423	73	1.151	9	10	—	—	19	23	23 <sup>2</sup>	109	
Frička	779	294	204	7	35	5	—	47	52	52 <sup>2</sup>	280	
Zborov	1.954	959	449	217	17	—	—	234	382	370	1.650	
Bardejovská Zábava	Ležia v bardejovskom chotári											
Bardejovský Michalov												

<sup>1</sup> Štatistické údaje poskytli príslušné MNV.

<sup>2</sup> V týchto obciach stojí viac domov prázdnych — po optantoch do SSSR.

a obchod s košíkmi (Bardejov, Zborov, Beloveža, Hažlín), „opa kárstvo“ (Bardejov), kresanie stavebných trámov „kantov“ (Hervartov, Hertník, Richvald, Zlaté, Lukov, Lvov), dlabanie koryt, korytiiek a „kadlubov“ (Hervartov, Hertník, Šiba, Lvov), točenie píšťal a „fajf“ (Zborov, Kurima), strúhanie varešiek (Zborov), zhotovovanie jariem pre dobytok (Bardejov, Stebník), výroba kolovrátkov, „mašiniiek“ (Janovce, Kl'ušov, Voľa, Mokroluh, Hrabské, Nemcovce) a pod. Krosná, motovidlá a ostatné nástroje, potrebné na pradenie a tkanie, vyrábali skoro v každej dedine, nehovoriac o zhotovovaní menšieho dreveného náčinia, ako lopát, „vejačiek“, „rajbačiek“, „manglarok“, „cedzarok“, „pociskov“, „kyjaniiek“, kosísk, hrablí a pod. No najviac tu bolo rozšírené a najväčší hospodársky i sociálny význam z nich malo šindliarstvo, lebo temer nevyčerpateľné množstvo „suroviny“, t. j. jedľového dreva, ako som už bol spomenul, a veľká spotreba šindľov ako pokrývacieho materiálu tvorili veľmi priaznivé podmienky pre jeho rozvoj.

Z vyššie uvedenej štatistiky vysvitá i to, ako málo pôdy tu pripadalo na jednu roľnícku usadlosť. Ludoví obrábatelia boli v prevažnej miere drobní a malí roľníci s výmerou 0—10 jutár a menej už strední roľníci s výmerou 10—20 jutár pôdy. Bezzemkov, domkárov, pravda, bolo tu tiež mnoho. Tento stav sa len veľmi málo menil a trval až do roku 1948, keď sa začínajú zakladať družstvá. Ukazuje to i štatistika z roku 1948 pred zakladaním družstiev.

V spomenutých dedinách teda môžeme hovoriť o tých, čo mali aspoň niečo pôdy a v šindliarskych obciach tiež lesa (lebo pri výrobe šindľov je to dôležitejšie), a o tých, čo nemali nič. A tak tu vyrábal šindle temer každý. Roľník, gazda, čo mal kúsok lesa, strúhal šindle preto, „aby sebe mohol posni hľebik omascic“ (ako hovorili v Hervartove) alebo „aby mal na sul' na bandury“ (ako hovorili zas v Zborove) a domkár, bývalý bíreš, zasa kupoval drevo na šindle alebo pomáhal bohatším, aby si zarobil aspoň na ten „posni chľib“ alebo na tie „bandury“.

Keď predpokladáme, že v hlavných šindliarskych obciach len polovica rodín (t. j. asi 700) robila šindle a keď k tomu prirátame ďalších 100 rodín z ostatných šindliarskych obcí, zistíme, že okolo 800 rodín si takto — často výdatne — vypomáhalo pri živobytí, a to po viac generácií. Z tohto vidíme, akým dôležitým sociálnym činiteľom bolo šindliarstvo v tomto kraji.

Už bolo spomenuté, že tu bolo dostatok vhodného materiálu, avšak túto príčinu rozvoja šindliarstva podporovala ešte tá okolnosť, že okrem slamy tu ešte iného pokrývacieho materiálu nebolo, prípadne jeho doprava sa stretávala s ťažkosťami a preto bola drahá. Väčších tehelní, ktoré

by pálili i škridl'u „škarupu“; tu nebolo a železničná trať bola daná do prevádzky až r. 1893. Malá Jármyho tehelňa, ktorá stála asi na mieste dnešnej mestskej, a neskoršie ešte dva malé podniky v Ríchvalde a Tarnove, kde vyrábali cementovú škridl'u, nestačili zaokryť spotrebu tohto kraja. Pred prvou svetovou vojnou dovážali sem škridl'u najmä zo Zsombolyi a Kikindy v Banáte, za prvej republiky hlavne z južného Slovenska (napr. z Poltáru pri Lučenci) a neskoršie z rôznych miest Slovenska a Moravy.

Ako poslednú príčinu, ktorá navádzala ľudí strúhať šindle, uviedol by som to, že výroba šindľov nevyžadovala zvláštne znalosti.

Šindliarstvo na bardejovskom okolí bolo vždy len vedľajším zamestnaním. Bolo jedným druhom domáckeho priemyslu, nie však remeslom v pravom slova zmysle. Šindliarstvu sa nebolo možné vyučiť, ako napr. hrnčiarstvu, kapčiarstvu a pod., ale len naučiť. Neboli tu ani šindliarski majstri, tovariši, učni, ale iba jednotlivci rôzneho povolania, najčastejšie roľníckeho, ktorí výrobu šindľov dokonale ovládali. Ďalej šindliari na Bardejovsku neboli ani nijako organizovaní, ako to bolo u rôznych remeselníkov, a v tomto kraji nie je doložené ani jestvovanie nejakého šindliarskeho cechu. Len v Medzeve boli šindliari združení v XIX. stor. do cechu, ako to uvádza inž. Ivan Houdek v diele *Cechovníctvo na Slovensku*. Konečne strúhanie šindľov je pomerne jednoduchá, mechanická práca, ku ktorej netreba zvláštneho majstrovstva, iniciatívnej tvorivosti a často i estetického cítenia, aké si vyžaduje väčšina remesiel. Remeselne alebo priemyselne sa tu šindliarstvom nik nezaoberal. Malú pílu pri Zborove, na ktorej sa začiatkom tohto storočia rezali aj šindle, nemôžeme počítať za priemyselný podnik, hoci tento prípad prezrádza snahu kapitálu preniknúť aj do tohto odvetvia malovýroby.

Jednou z hlavných príčin, prečo sa tu šindliarstvo nevyvinulo v remeslo, je skutočnosť, že šindliarstvo bolo vedľajším zamestnaním aj u tých najchudobnejších. Priemyselných podnikov a teda ani uvedomelej robotníckej triedy tu ešte nebolo a bývalí bíteři mali tiež svoj domček a pravidelne si držali i nejakú hydinu. Prenajímali si kúsok poľa a vôbec pracovali na poli, takže i oni sa považovali za roľníkov, i keď chudobných, a ich hlavným zamestnaním bola práca na poli. Ved' rozdiel medzi nimi a drobnými roľníkmi ozaj nebol v tomto kraji veľký.

Strúhanie šindľov bolo teda iba prácou sezónnou. Šindle sa robili v jeseň a v zime. Jednak preto, že v lete sa pracovalo na poli a okolo domu a zháňali sa zásoby potravy na zimu, jednak preto, že na jar a v lete stromy pučia, rastú, sú plné života a miazgy. S takýmto materiálom sa i horšie pracuje a šindle z letného dreva sú aj horšie, menej trvácne. Drevo plné miazgy je „sladšie“, ako tu hovoria, a červotoč ho skôr napáda.

Šindliarstvo je práca pomerne ľahká a ako som už bol spomenul, netreba k tomu ani zvláštnych schopností, aby sa niekto naučil robiť šindle. A práve pre málo špecializovaný charakter šindliarskej práce šindliarstvo sa tu nikdy nechápalo ako remeslo. Ďalej ľud sa na šindliarstvo pozeral asi tak ako na rúbanie dreva. Drevorubači z povolania stáli na spoločenskom rebríčku najnižšie. Rubačom ostal len ten najchudobnejší a ten, kto si už „lepšiu prácu“ nevedel nájsť. Takto sa dívali aj na šindliarov z povolania. A tí tzv. „veľkí šindliari“ boli vlastne majstrami-vševedmi, ktorí sa vyznali v spracovaní dreva na rôzny spôsob a boli zároveň rubačmi, šindliarmi, tesármi aj pokrývačmi.

Napokon treba brať do úvahy i tú okolnosť, že šindel v tomto kraji nikdy nebol univerzálnym a výlučným pokrývacím materiálom a dopyt stačila zaokryť i sezónna výroba. Veď ani väčšia šindliarska píla tu nevznikla, resp. sa nevedela udržať.

Za prvej svetovej vojny nastáva už citeľný úpadok šindliarstva, čoho príčinu treba hľadať zase v zmenených hospodárskych pomeroch. Začiatky tohto procesu spadajú do dôb, keď začína i do tohto kraja prenikať továrensky vyrobený pokrývací materiál. Je to už koniec minulého storočia a hlavne obdobie po postavení bardejovskej železnice. Za prvej republiky, v období plného rozvoja kapitalizmu v našej krajine, nastáva potom rýchle odumieranie šindliarstva. Dopravná sieť sa rozširuje a dopravné prostriedky sa zdokonaľujú, takže nové druhy pokrývacieho materiálu sa dostávajú stále hojnejšie a lacnejšie i na bardejovský vidiek. Sú to najmä škridla, plech a rôzne druhy eternitu. Všetky tieto pokrývacie materiály zápasili so starou slamou a šindľom, pričom šindel skoro celkom vytlačili.

Ľud nepokladá šindel za najlepší pokrývací materiál. Je azda lacnejší než slama, no tá je teplejšia a pod slamenou strechou sa i krmivo pre dobytok (seno, d'atelina a pod.) lepšie uchováva: nestuchne, nesplesnie, lebo pod slamenou strechou je suchšie. Je v nej menej škár, menej snehu a dažďa a ani vietor pod ňu neduje. Okrem tohto má slama v tomto kraji pred všetkými inými druhmi pokrývacieho materiálu jednu nespornú výhodu — je lacnejšia, lebo sa tu raž všade urodí. Starí ľudia v tunajších dedinách pri porovnaní ceny rôznych druhov striech radi berú za meradlo kravu, vari preto, že v tomto kraji z odpredaja hovädzieho dobytku si pomerne najľahšie získali „hotové“ peniaze. Za cenu dvoch kravičiek sa dal gazdovský dom pokryť slamou. Šindľová strecha stála už tri kravy i viac, a škridlová aj päť-šesť kráv. Plechovú alebo eternitovú strechu už starí neodhadujú, lebo v čase, keď sa tieto tu ujímali (zväčša už za prvej republiky) kalkulovali miesto nich už mladší. Cena jednej kravy koncom minulého storočia sa tu pohybovala okolo 15—30 zlatých.



Hrubá vrstva slamy<sup>4</sup> tu vydrží asi toľko ako šindel, ba často i viac. Tento vydrží v tunajšom podnebí najviac 30—35 rokov pri normálnom pokrývaní dvojitou vrstvou „dupľom“ a 10—12 rokov pri pokrývaní jednou vrstvou „simplom“, čo je pomerne krátka doba. Staršiu šindľovú strechu môže však i ľadovec ešte predčasne rozbiť. Päťdesiatročné škridlové a 30—40-ročné eternitové strechy sú tu ešte dobre zachované. Najďalej vydrží plech, ak je dobrej akosti a ak je natieraný ochrannou farbou.

Čo sa týka nebezpečenstva požiaru, šindel je skoro taký zápalný ako slama. Stará slamená strecha, porastená machom, je proti ohňu ešte odolnejšia než šindel. Za letného sucha sa šindel zapaluje aj od malej iskry, takže v dedinách, kde sú domy pokryté slamou alebo šindľom, sú požiare veľmi časté.<sup>5</sup> Preto i poistenie proti požiaru „asekurácia“ budov so slamenou alebo šindľovou strechou bola drahá, keďže možnosť ohňa bola väčšia. Poistovne žiadali za takéto strechy väčšie poistné, ako napr. za škridlové, plechové a pod.

Tieto nevýhody šindľa zapríčinili, že keď sa šindľová strecha už musela nahradiť novou, ľud sa vracal zase k lacnejšej slame, alebo sa ohliadal po trvácjšom, ohňovzdornejšom pokrývacom materiáli. Prednosť dobrého uchovávateľa krmiva má slama i pred škridlou, eternitom a plechom, lebo pri zmenách dennej teploty sa takéto strecha zarosí, „oščí“, a od nej navlhne i krm. V lete, keď slnko praží, je pod ňou na pôjde zase tak horúco, že sa krm príliš vysuší a mrví sa na prach. Pod slamou je však teplota rovnomerná. Okrem toho pod obyčajnú škridlovú strechu za dažďa a snehu vietor naduje vlhkosť práve tak ako pod šindľovú. Lepšia je už rovná škridla „bobrovka“, ktorá sa ukladá na seba ako ploché doštičky. Táto je však ťažšia a vyžaduje masívnejšiu, strmšiu konštrukciu krovu, lebo kým z obyčajnej škridly ide asi 12 kusov na 1 m<sup>2</sup>, „bobrovky“ až 36 kusov. Z týchto príčin mnohí, hlavne chudobní drobní roľníci, ktorí

<sup>4</sup> Slamou sa tu pokrýva ešte i dnes. Používa sa na to ražná slama, lebo je najdlhšia. Na tomto okolí dosahuje dĺžky asi 80—120 cm. Snopy sa tu viažu malé a ľahké. Tie, ktorých slama je určená na pokrývanie, nemlätia sa strojovo, ale cepami, aby sa slama nepolámala. Na pokrývanie sa vyberá tá najlepšia, rovnomerne dlhá, od buriny očistená a najdlhšia slama. Štyri snopy slamy tvoria jednu „palšku“ (tiež „pauška“, „palšak“), z ktorej sa naviaže potom 8—10 „snopkov“ a tieto sa kladú na strechu. Jedna „palška“ čistej, suchej slamy váži okolo 20—25 kg. Jedným q slamy pokryjú približne 4 m<sup>2</sup> strechy. Toto je však naozaj približné odhadovanie, lebo ani sami dedičania nevedia presne odhadnúť, koľko slamy treba na pokrytie domu. Starí hovoria, že na pokrytie strechy treba toľko slamy, koľko sa jej vojde na pôjd pod strechu. Slamené strechy sa obyčajne nevymieňajú naraz, ale postupne. Takto „štukľujú“ strechu i niekoľko rokov. Keď nemajú nadostač slamy, príbuzenstvo zvyklo vypomôcť, čo sa potom nahradí prácou alebo inakšie.

<sup>5</sup> V mestách, i v Bardejove po požiaroch r. 1878, bolo zakázané pokrývať nové budovy slamou alebo šindľom.



Obr. 2. Dom pokrytý spolovice slamou, spolovice šindľom v Tarnove  
 Obr. 3. Sypanec pokrytý šindľom v Tarnove

si nemohli dopriať „paňskú“ strechu, pokryli si chalupu zasa len snopkami“. Bohatší si zas radi „špendirujú“ na škridlu, menej na eternit alebo plech. Nielen preto, že škridla sa dá najľahšie zadovážiť, ale i preto, že poškodené kusy sa dajú najľahšie nahradiť novými. Dechtovým papierom pokryté strechy som tu na dedinách nevidel; len v Bardejove je ich niekoľko.

Postupne, ako klesal dopyt po šindľoch, klesal aj počet šindliarov, takže po druhej svetovej vojne tu šindliarstvo už temer úplne zaniklo. Kedy a v ktorej dedine zaniklo najskôr, ťažko povedať, lebo zanikalo pomaly, postupne a skoro všade sa ešte donedávna našli jeden-dvaja starí šindliari, ktorí ešte strúhali, pokiaľ mali objednávky a kým im sily stačili (Ján Kravec, Ján Fecko, Ján Mačej a Jozef Lipka v Hertníku, Ján Haniš a Ján Polčín v Šibe, Andrej, Juraj a Adam Benka-Goč v Zlatom a i.). Okrem týchto starších (osemdesiatnici, sedemdesiatnici), ktorí šindliarstvo mali už v krvi, na výrobu šindľov sa pamätajú ešte i mnohí mladší (päťdesiatnici, štyridsiatnici), lebo za svojho detstva často i oni starým pri strúhaní pomáhali.

A príčiny zániku? Revolučná zmena hospodárskych a spoločenských pomerov. Socializácia dediny prináša nielen mechanizáciu poľnohospodárskej práce, a tým oslobodenie od lopotenia, ale aj intenzívne, racionálne obhospodarovanie pôdy, čím táto viac vynáša. Preto si už dnes roľník nemusí „prirabjať“ na živobytie ako kedysi. Doma dnes nik nezaháľa (ani v zime), lebo prebytočné mladé sily idú do priemyslu, kde si slušne zarábajú. Nesvedomíť árendátori už nemôžu ničiť lesy, lebo tie sú pod štátnou kontrolou. A čo je vari najdôležitejšie, na štátne alebo štátom povolené družstevné a iné stavby je v rámci plánovania zaistený i dobrý,

trváci pokrývací materiál. V tunajšom okolí sa pokrýva teraz temer výlučne škridlou rôzneho druhu.

Konečne všetci remeselníci a živnostníci sa združujú tiež do družstiev, alebo pracujú v komunálnych podnikoch. A takto ako zamestnanci komunálneho podniku, prípadne ním poverení pracujú i hervartovskí šindliari, lebo v Hervartove sa zachovalo šindliarstvo až podnes. Títo plne stačia zaokrýť zmenšený dopyt po šindľoch, lebo šindľom sa dnes pokrývajú tuná už len historické budovy, umelecky cenné a pamiatkove chránené, aby bol zachovaný ich starobylý pôvodný ráz.

I z tohto vidíme, ako sa aj domácky priemysel — ak nezanikne — prispôsobuje novým podmienkam a pomerom. Mení sa nielen jeho organizácia, ale i jeho účel a cieľ je už iný ako kedysi, lebo teraz i on slúži vyšším kultúrnym záujmom kolektívu, celého národa. V takomto prípade sa vyžaduje čím najlepší a najtrvácnejší materiál, a preto skúsenosti a vedomosti starých šindliarov treba čo najlepšie využiť. Veď už od dávnejšej doby sa konajú i pokusy zvýšiť trvácnosť šindľa a jeho odolnosť voči ohňu aj chemickou cestou, a to tým, že sa napúšťa ohňovzdornými látkami.

Malá súkromná spotreba šindľov, ktorá tu ešte je napr. na „vyštukľovanie“ nejakej diery na sypanci,<sup>6</sup> nehrá prakticky nijakú úlohu.

Najtypickejšia šindliarska dedina je *Hervartov*. Leží na juhozápad od Bardejova asi 4 km od železničnej stanice Kľušov a od hradskej, vedúcej do Prešova. Rozkladá sa pri malom potôčiku na úbočiach úzkej, strmej doliny pod lesom, ktorý je dnes prevažne jedľový. Menšie bukové stráne sú už obďaleč. (Kedysi rástli na hervartovských stráňach i tisy. V Hervartove ešte dnes stojí pekný drevený kostolík z tisového dreva asi z konca XV. stor. a jedno úbočie v chotári sa ešte i dnes volá „Tisovec“). Dostatok vhodného dreva, chudobný chotár, ktorého veľká časť patrila ešte do deväťdesiatych rokov minulého storočia statkárovi Karolovi Schusterovi a predtým stáročia grófom Klobušickým, jeho odľahlosť a nedo-

---

<sup>6</sup> I v samých šindliarskych obciach je dnes už iba málo domov so šindľovou strechou a ich počet zo dňa na deň klesá. V Hertniku sú so šindľovou strechou už len 4 domy, v Šibe 5, v Hervartove 6, na Zábave 8, v Mokroluhu 12, v Rokytove 9, v Tarnove 7, v Lvove 11, v Lvovskej Hute 14 domov. V samom Bardejove som napočítal ešte 18 usadlostí so šindľovou strechou na periférii mesta. Sú však na tunajšom okolí i také dediny, kde domy pokryté šindľom vôbec nenájdeme, napr. Vaniškovce, Tročany, Abrahamovce, Janovce, Bucloviany, Kurima, Kožany a i. Je zaujímavé, že ešte pomerne mnoho sypancov je tu pokrytých šindľom. Dá sa to vysvetliť jednak tým, že tých niekoľko kusov šindľov na sypanec, ktorý býva pokrytý „simplövane“, si ešte roľníci sami nastrúhajú, jednak zas tým, že šindľová strecha, ktorá na sypanci vlastne len visí, v prípade ohňa sa dá ľahko strhnúť.

statok iných možností prinútili obyvateľov k tomu, aby sa dali na šindliarstvo ako na najvýhodnejšie pre nich vedľajšie zamestnanie. V starších časoch, v šesťdesiatych až osemdesiatych rokoch, dokiaľ ešte nemali vlastný les, chodili ľudia i do bližšieho aj ďalšieho okolia, najmä do Fričky, Petrovej, Cigelky i inde, kde si kupovali drevo, lebo toto bolo tam lacnejšie ako doma (za primeranú jedľu platili 20—30 grajciarov a za veľkú 50 grajciarov). Drevo obyčajne na mieste hneď i spracovali a strúhali z neho šindle. Chlapom chodili pomáhať do lesa i ženy, ba aj deti. Takto vyrobené šindle potom buď sami odvážali, alebo ich predávali hneď na mieste priekupníkom. V menšej miere pracovali Hervartovčania i v panských lesoch za mzdu (40—70 grajciarov na deň). Len neskoršie, po rozparcelovaní panských pozemkov začiatkom deväťdesiatych rokov, pomery v Hervartove sa zmenili, lebo z „paňského“ si každý kúpil jednu-dve osminky.<sup>7</sup> Potom už nastal v Hervartove naozajstný rozkvet šindliarstva a ešte po prvej svetovej vojne veľmi mnohí — snáď každá rodina v dedine okrem učiteľa a krčmára — vyrábali šindle, či už na predaj alebo pre vlastnú potrebu. V Hervartove pracovala každá rodina samostatne, lebo po parcelácii tu už bezzemkov nebolo a každý gazda<sup>8</sup> už mal dostatok dreva vo vlastnom lese, z ktorého si mohol nabráť potrebný materiál kedykoľvek a koľko práce potreboval. Šindle strúhali len chlapi, ženy a deti im len pomáhali a chlapi sa pritom priučali strúhaniu. Šindle sa robili hlavne v jeseni a v zime, keď už nebolo práce na poli. Keď bolo pekné počasie a kým nebola tuhá zima, pracovali vonku — na dvore, na záhumní a pod. Keď bolo zlé počasie alebo za veľkých mrazov, robili v dome, pri kozube, pri peci. Oheň, ktorý v nej plápolal, zároveň im i svietil, keď sa už zotmelo.

Preď opisom výroby šindľov pozrime sa na nástroje, ktoré šindliari užívali. Bolo ich málo a boli jednak železné: píla, sekera, oberučný nôž a „pažec“, jednak drevené: „kyjaň“, „kyjaňka“, „struhačka“ a „pažnica“.

*Pílu* užívali veľkú, dvojručnú, bez rámu, aby ňou mohli prepíliť i hrubšie jedle. Používali ju jednak na podpilovanie stromov, jednak na prepilovanie kmeňov.

*Sekera* obyčajná rubačská mala váhu  $1/2$  kg („polkilovka“) až 1 kg („ki-

<sup>7</sup> Na osminky sa tu počítalo vlastne len pole. Jedna osminka v tomto kraji sa pohybovala od 2—6 jutár. V Hervartove jedna osminka bola 3 jutrá poľa a k nej pripočítali (v dobe parcelácie) i podiel z lesa — asi 14 jutár — takže celá „osminka“ činila spolu asi 17 jutár pôdy a stála „ošem stuvky“, t. j. 800 zlatých.

<sup>8</sup> „Gazda“ značilo na tomto okolí stredného alebo malého roľníka. Bohatého roľníka volali „gadžom“ a bezzemok, prípadne drobný roľník sa volal „džadzina“ alebo „džadovina“. V samom Bardejove, „v meste“, pomenovanie „gadžo“ sa používalo asi vo význame „sedliačisko“, teda ako príhana, na rozdiel od „mešfana“. Dnes však už i tento pozostatok kapitalistického kastovníckeho spoločenského zriadenia pomaly zaniká.

lovka"). Sekerou podtínali kmeň pri stínaní stromov, ďalej poodtínali ňou konáre, prípadne olúpali i kôru. Jej hlavnou funkciou bolo štiepanie kmeňa a jeho častí na šindľové doštičky.

*Oberučným nožom* sa šindľové doštičky strúhali a uhladzovali. Oberučný nôž je 25—30 cm dlhá, 2—3 cm široká a okolo 2—2,5 mm hrubá železná čepeľ, ktorá na oboch koncoch pokračuje v kovových asi 15 cm dlhých, zužujúcich sa železných hrotoch. Tieto asi vo vzdialenosti 5 cm od čepele sú ohnuté v pravom uhle v smere ostria noža a na tieto ich konce sú nastoknuté drevené držadlá.

*Pažec* je oblúková železná tyčka, priemeru okolo 8—10 mm. Na oboch koncoch je roztepaná do ostria, ktoré je potom ešte na konci hákovito zahnuté, takže tvorí asi 3-milimetrový žliabok. K prostriedku oblúka je pripevnený železný hrot, na ktorom je drevená rúčka. Pažcom sa robia žliabky do hrubšieho boku šindľových doštičiek.

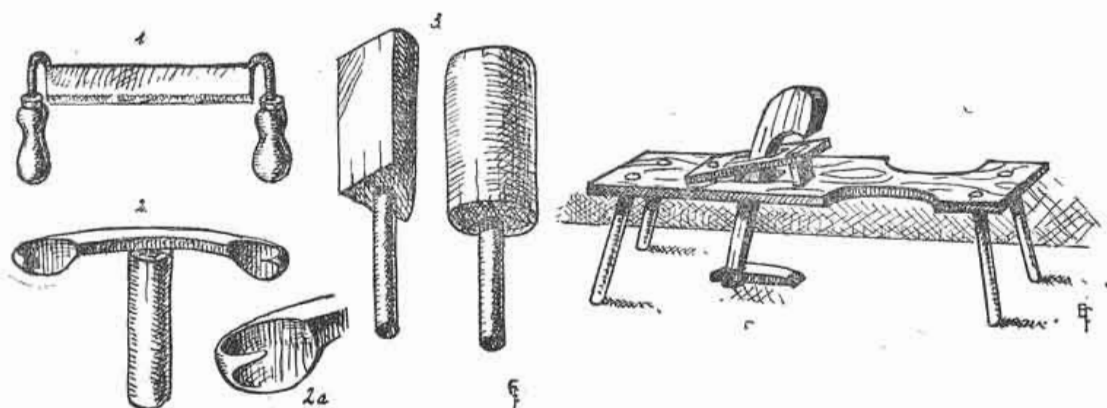
*Kyjaň* sa používala pri štiepaní „klacikov“ (častí kmeňa) na polovice a štvrtiny. Je to veľké drevené kladivo z tvrdého dreva, najčastejšie bukového alebo hrabového. Býva spravená z kusu kmeňa, obyčajne sukovitého, aby sa neštiepal pri nárazoch, tak, že sa jeden odstávajúci konár použije za rúčku, alebo z boku sa navrtá a vsadí sa doň asi 80—100 centimetrová drevená rúčka, hrubá okolo 3—5 cm. Kyjane sú rôznej veľkosti a váhy, najviac 3—6 kg. Užívajú ju dvojručne.

*Kyjčňa* je menšia kyjaň, ktorá sa používa pri štiepaní „štvrtok“ (štvrtiniek „klacika“) na šindľové doštičky. Váži okolo 1 kg a narábajú ňou jednou rukou. Je tiež z tvrdého dreva. Robia ju nasledovne: Kúsok tenšieho kmeňa, okolo 12—14 cm hrubého a okolo 35—40 cm dlhého, asi v jednej tretine (dĺžky) opíliá tak, že prostriedok kmeňa ostane asi v hrúbke 5 cm neprepílený. Kratšia časť kmeňa ostane celá, dlhšia sa poodštiepuje až po neprerezaný prostriedok, ktorý potom tvorí rúčku (obr. 4 a 5).

*Struhačka* je lavička okolo 1,2—1,5 m dlhá, asi 25 cm široká, na štyroch odstávajúcích nôžkach. K jednému jej koncu je pripevnená klada oniečo užšia ako lavička, stúpajúca šikmo nad lavicou skoro do polovice jej dĺžky a tu je podopretá zvislou podporou o lavičku. V lavičke i v klade nad ňou je podlhovastý úzky otvor (okolo 25 cm dlhý a 5 cm široký). Cez tieto otvory je zvislým smerom presunutý tzv. „džadek“, ktorý sa v medziach otvorov otáčivo pohybuje dopredu a dozadu okolo osi zasadenej do stien šikmej klady. „Džadek“ je zvislá úzka klada, na hornom konci rozšírená, takže vyzerá ako hlava na kolíku. Na jej dolnom konci je k nej zas kolmo pripevnená krátka doska „laba“, smerujúca dopredu. Pohyb „džadka“ (okolo osi) je akoby pritakavý pohyb. Celý prístroj z boku pripomína koňa, preto ho volajú i „konikom“. Keď človek sediaci na lavičke stisne „labu“, táto sa posunie dozadu, takže hlava „džadka“ sa zas posunie dopredu, schýli

sa a „bradou“ pritisne šindel' k šikmej klade. Na jednom konci takto prištipnutý šindel' sa potom strúha.

Pažnica je tiež lavička dlhá a široká asi ako „struhačka“. Do jej pros-  
triedku sú vo vzdialenosti 30—40 cm hrubými koncami zasadené dva páry  
drevených klinov asi 10 cm širokých a 8 cm vysokých (alebo naopak).



Obr. 4. Šindliarske nástroje: 1. Oberučný nôž,  
2. Pažec, 2a Žliabok alebo hák pažca.  
3. Kyjaňky.

Obr. 5. Struhačka

Tieto klíny sú zasadené hrubými koncami tesne vedľa seba, takže zužujúc sa hore do ostria vytvárajú nad lavicou žliabky v podobe písmena „V“. Na pažnici sa robili žliabky do šindľov.

Drevené nástroje si robili šindliari sami. Železné kupovali buď v obchode (pílu, sekeru a neskoršie i obručný nôž), alebo si ich dávali robiť u dedinských kováčov a Cigáňov. Oberučné nože a pažce asi do prvej republiky vyrábali jedine kováči. Kováčsky majster Jozef Kunec z Hertníka robil pažce pre celé okolie južne od Bardejova. Dôležité bolo najmä to, aby pažec bol z tvrdého železa, z ocele, aby sa jeho žliabok či hák skoro neotupil a neskrivil. Preto dávali robiť pažce z rašpl'ov, pilníkov, no najčastejšie zo železných vidiel, z ktorých sa dal spraviť najľahšie. Pažce ostrili tenkými kamienkami z potoka, rozštiepenou osielkou, črepmi z detských sľudových písacích tabuliek alebo i tenkým pilníkom. Háč sa vraj pri „pažení“ ostril i sám, hovorievali starí šindliari.

Postup výroby šindľov v Hervartove: V lese vyhliadli vhodné stromy, rovné zdravé jedle 20—30 až 35 cm hrubé. Šindliari totižto vždy hľadali drevo, z ktorého by boli dobré šindľe a ktoré by sa dalo čo najľahšie spracovať, čiže ktoré sa dobre štiepalo. Skúsený šindliar poklepal jedľu poriskom sekery a podľa zvuku poznal jej štiepnosť. „Keď ju podurkal obuchom a keď dudňelo, to bola ščepka, ale keď mala cenky hlas, ta bola tvarda, čežka na ruky.“ Iný spôsob bol ten, že sa začalo do koreňa; keď

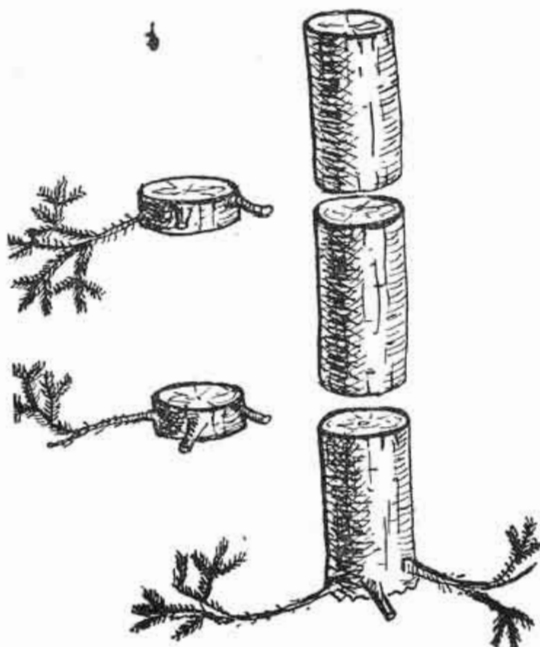


Obr. 6. Pažnica

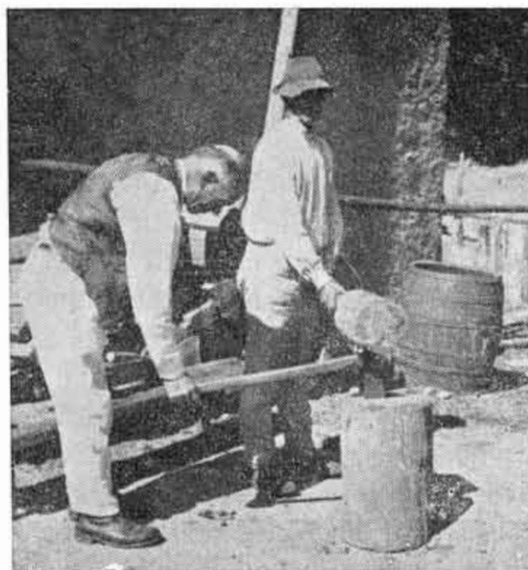
i na zloženie drevených vlákien. Vyhladnuté jedle zoľali, očistili od konárov (niekedy olúpali hneď aj kôru), pospúšťali alebo posťahovali na cestu a pozvážali domov do dediny. Kmeň potom rozpílili na 40—60 cm dlhé kusy, „klaciky“, čo bola dĺžka šindľa.

Dlhšie kusy by sa jednak ťažšie štiepali, jednak — a to je hlavná príčina — v takejto vzdialenosti vyrastajú z kmeňa konáre, čím sa na ňom vytvárajú suky „guzy“. Sukovité miesta sa pri výrobe šindľov nedajú použiť; odpadajú a použijú sa ako palivové drevo. Okrúhle rovné „klaciky“ sa potom štiepajú na klátoch z tvrdého dreva, obyčajne bukového, sekerou, najčastejšie „polkilovkou“.

*Klacik* sa postaví na klát a sekeru sa položí doprostred jeho prierezu tak, aby rozštiepila kmeň na polovice. Na sekeru sa potom opatrne udiera kyjaňou, aby sa kmeň rovnomerne rozštiepil. Polovice kmeňa sa zas d'a-



Obr. 7. Rozpílenie kmeňa na klaciky



Obr. 8. Štiepanie klacika „kyjaňou“

lej štiepu na štvrtiny, „štvirtky“, a tie konečne na šindľové doštičky. Tie sú 40—60 cm dlhé, ako boí „klacik“, a široké ako polomer „klacika“, teda 8—15 cm. Ich hrúbka je na jednom boku okolo 2—2,5 cm, na druhom boku sa zužujú do úplného ostria. Dostanú ich tak, že sa „štvirtka“ štiepe vejárovito. Potom sa sekerou zarovnáva oblý hrubý bok doštičiek, pričom odpadá i kôra (stromová), ak kmeň nebol olúpaný už v lese. Tieto šindľové doštičky sú však ešte drsné, nerovné a preto sa uhladzujú, strúhajú v stružke oberučným nožom (obr. 10).

Ostrúhané kusy sa dávajú do pažnice, kde sa pažia. Do žliabkov pažnice sa vkladajú šindľové doštičky po 4—5 kusoch, aby sa žliabky vyplnili. Vtlačú sa do nich sekerou, aby dobre držali, potom sa pažcom do ich vyčnievajúceho hrubšieho konca vyrezávajú žliabky „pahy“ 1,5—2 cm hlboké a asi 1—1,5 cm široké. Tým je šindliarsky výrobný proces skončený.

Žliabky v šindľoch sú potrebné na spájanie jednotlivých kusov pri pokrývaní. Do žliabka jedného šindľa sa totiž vloží, vkladuje ostrý, úzky bok nasledujúceho kusu a tak stále ďalej. To sa robí preto, aby voda nemohla po stranách šindľov podtekať (obr. 11).

Keď paží iba jeden človek, zarezáva do doštičiek v pažnici najprv len z jednej strany, potom ich obracia, alebo sám prejde na opačnú stranu pažnice a zarezáva do nich z druhej strany opatrne, aby sa šindle nerozštiepali. Často však pracujú na pažnici dvaja sediaci naproti sebe. Jeden zarezá do doštičky z jednej strany, druhý potom z druhej strany a tak vyrežú žliabok. Tento spôsob je výhodnejší, lebo odpadne obracanie šindľov alebo ich obchádzanie, čím sa usporí hodne času. Takto vyrobia dvakrát toľko, ba vraj i viac šindľov ako keď robí iba jeden človek.

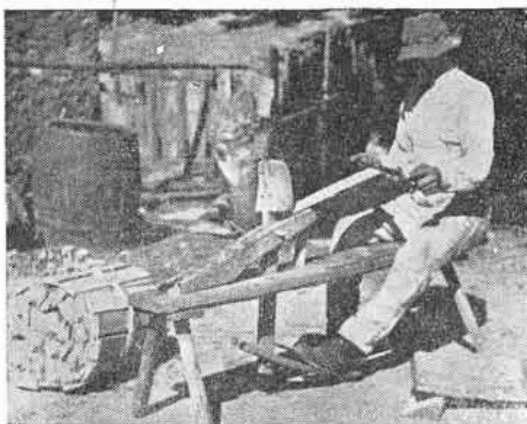


Obr. 9. Štiepanie štvirtky na šindľové doštičky



Obr. 10. Štiepanie štvirtky kyjaňkou na šindľové doštičky.





Obr. 11. Strúhanie šindľa na struhačke



Obr. 12. Paženie šindľov v pažnici

V jednom dome v Hervartove som videl, že žliabky do šindľových doštičiek vyrezávali cirkulárom. Zuby hrubej píly boli vhodne „vyšramované“<sup>9</sup> a ochranná doska bola nastavená tak, že píla vyčnievala spoza nej len asi na 1,5—2 cm. Doštička sa hrubým bokom a po dĺžke pretiahla po píle, ktorá vyrezala do nej potrebný žliabok. Táto „zmechanizovaná“ výroba bola však na tomto okolí výnimkou (obr. 12).<sup>10</sup>

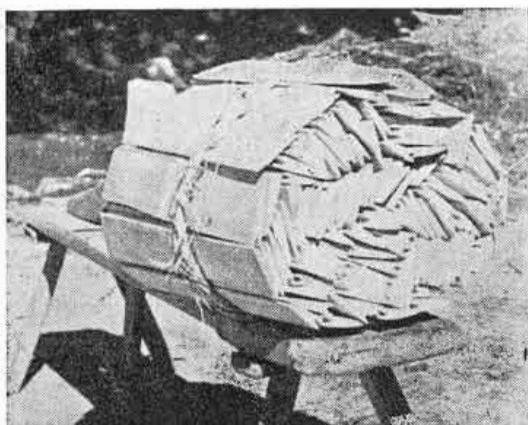
Hotové šindľe dávali schnúť do štvorhranných hromád „štosov“, alebo ich zväzovali do okrúhlych zväzkov, do „viazkoch“ alebo do „bremiačkoch“ po 100 kusov. Dnes, keď nastrúhajú niekoľko kusov, ukladajú ich obyčajne do „šopy“ alebo pod prístrešie. Viazky zväzovali v staršej dobe povrieslami zo slamy alebo z brezového prútia, alebo konopnými motúzami. Neskoršie (i dnes ešte) ich zväzovali drôtom alebo motúzom (obr. 13).

Šindľe robili väčšinou zo surového dreva, ktoré sa dá ľahšie a lepšie opracovať. Len zriedka používali suchý materiál.

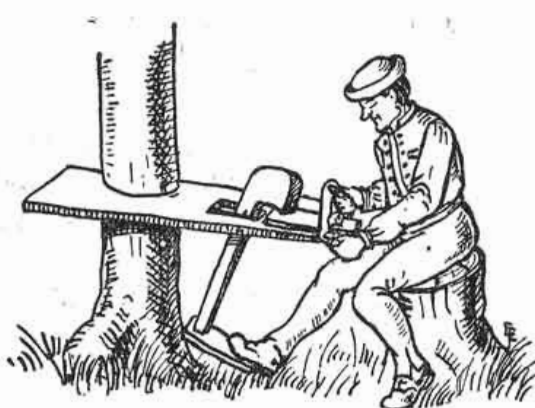
Stávalo sa, že sa šindliari vybrali do lesa a tam vyrábali priamo na mieste, čím si ušetrili zväžanie dreva. Do lesa si, pravda, nevynášali struhačky a pažnice, ale spravili si tam ich primitívne náhrady. Struhačku si spravili tak, že do kmeňa stromu šikmo vyrúbali žliabok a doň vbili a upevnili kladu s otvorom na hornom konci. Cez tento presunuli „džadka“, na ktorého nastokli „labu“, a struhačka bola hotová. Sedeli na kláte naproti nej. Namiesto pažnice zas vbili hlboko do zeme dva koly s prierezom okolo 8—10 cm tak, že len ich horné konce vyčnievali asi na 30—40 cm. Naštiepili ich a nad zemou zviazali drôtom, aby sa úplne nerozštíepili a pažnica bola hotová (obr. 14 a 15).

<sup>9</sup> Jeden zub, povedzme prvý, ostal rovný a bol najdlhší. Nasledujúce dva, druhý a tretí, boli oniečo kratšie, pričom druhý bol vychýlený doľava a tretí zas doprava. Prvý zub vyrezával žliabok do hĺbky, druhý a tretí zas do šírky.

<sup>10</sup> I v Gaboltove „reže“ jeden gazda ešte dodnes na svojom cirkulári aj šindľe.



Obr. 13. „Viaska“ šindľov (100 kusov)



Obr. 14. Náhrada struhačky v lese

V rodine, kde pracoval jeden dospelý muž, spravili za deň okolo 300 šindľov, počítajúc do práce už i stínanie stromov v lese. Pracovný čas trval obyčajne 10 hodín. Pravda, šindliar-roľník nepracoval vždy 10 hodín denne, ani nerobil šindle každý deň, ale len keď mal voľný čas.

Na otázku, koľko času treba na vystrúhanie jedného šindľa, priamu odpoveď som nikde nedostal. Každý šindliar začal rátať a tak vyšli rôzne odpovede. Bolo vyrátané, že na výrobu jedného kusa potrebuje šindliar pol až tri štvrté minúty, podľa iných zas 5—6 minút. Čas nižšie jednej minúty, i keď robia viacerí spoločne, t. j. pri lepšej delbe a organizácii práce, zdá sa mi príkrátky, 5—6 minút zase prídlhý. Keď totiž jeden šindliar vyrobí denne priemerne 250—300 kusov pri desaťhodinovej práci, vyjde na hodinu 25—30 kusov, čo robí 2—2,5 minúty na kus. Tento čas je už reálnejší a skutočne zodpovie priemeru. Pri spoločnej kolektívnej práci by priemerný čas vyšiel 1—1,5 minút na kus.

Za jednu sezónu spravila teda jedna rodina okolo 10—12 tisíc šindľov, čo postačilo na pokrytie jedného priemerného gazdovského stavania (ak sa pokrývalo „dupľom“).<sup>11</sup>

Pri tomto, tu bežnom spôsobe pokrývania sa spotrebuje na 1 m<sup>2</sup> 40—80 šindľov podľa ich akosti či veľkosti. Dlhšie a širšie (50×15 cm) platili za

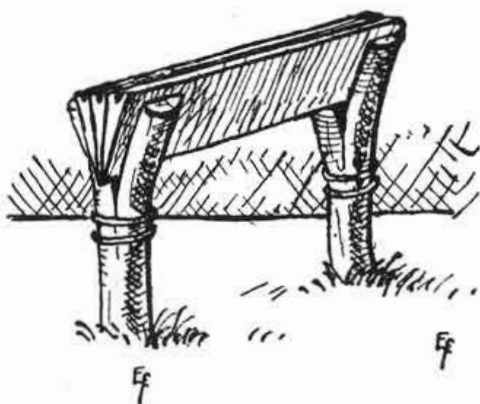
<sup>11</sup> Šindľom sa tu totiž pokrývalo na dvojaký spôsob: a) Na brvná krovu sa pribíjali laty asi vo vzdialenosti 16—25 cm, teda niečo menej, ako je polovičná dĺžka šindľa. Šindle sa začali pribíjať „šindľovcami“, tenkými, asi 6 cm dlhými klinecami, počínajúc najnižším radom, na laty. Tento rad tvorila dvojité vrstvy. Druhý rad kryl prvý do polovice, tretí zas pokrýval druhý do polovice atď., takže nad sebou boli vždy dve vrstvy — „dupľom“. b) Pri pokrývaní „simpľom“ zas vrchný rad zakrýva spodný len asi na tri palce, takže strecha je pokrytá vlastne len jednou vrstvou šindľov. Takto sa spotrebovalo síce menej šindľov, ale bolo to na úkor pevnosti a trvanlivosti pokrývky. „Simpľovane“ sa pokrývali menšie staviská, najčastejšie sypance.

lepšie, lebo sa ich menej spotrebovalo; kratšie a hlavne užšie (40×6 cm) za horšie. O akosti ovšem rozhodovalo i drevo (druh, či v ňom neboli hrbole, suky a pod.) a vypracovanie. Cirkulárom robené platili tiež za horšie. Na pokrytie nerovnej strechy so zaobleninami napr. pri kupolovitých strechách drevených kostolíkov sa robili šindle menšie, kratšie alebo užšie, podľa potreby. Hervartovskí šindliari boli zároveň i „daškári“, t. j. pokrývači. Ak niekto kúpil od nich šindle, nemusel sa už zháňať po pokrývačoch, oni mu dom hneď pokryli, preto od nich dedičania radi kupovali. Šindle na predaj sa robili jednak na objednávku, jednak do zásoby. Predávali ich aj bardejovským priekupníkom alebo miestnemu krčmárovi, alebo ich vozili na jarmoky na veľkých vozoch, opatrených „fasungami“, širokými a hustými rebrinami a predávali ich tam ako iný tovar. Na jeden voz naložili až 5000 kusov. Hervartovčania pracovali hlavne pre Bardejovský, Prešovský a Svidnícky okres, no pred prvou svetovou vojnou vyvážali svoje výrobky i do Zemplína a chodili na juh až za Košice a na sever zas do Poľska. Keď šindle predali, nevracali sa naspäť s prázdnyim vozom, ale naložili naň zase nejaký tovar, takže pritom zarábali i furmančením.

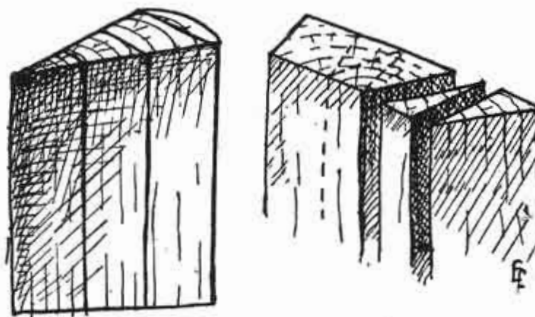
Koncom minulého storočia stálo 1.000 šindľov 2, 2—3 zlatky,<sup>12</sup> na prelome storočí už 3—4 zlatky. Ich cena pomaly stúpala a počas vojny vystúpila až na 7—9 zlatých. Za prvej republiky bola cena okolo 150—200 Kčs za tisícku a pred prvým júnom 1953 stál jeden kus na mieste výroby 2,50—2,70 Kčs.

V *Hertníku* bola situácia trochu iná ako v Hervartove. V Hertníku, ktorý má viac ako raz toľko obyvateľov než Hervartov, zato chotár len o málo väčší, bolo mnoho (až 15%) bezzemkov. Títo bývalí „komenciáši“ mali síce svoj domček, no boli odkázaní vo zvýšenej miere na prácu za mzdu alebo na akýkoľvek iný zárobok. V dobe rozkvetu šindliarstva sa tedy Hertničania horlivo dali na šindliarstvo. Keď mali drevo robili niekedy vo dne i v noci a hotové šindle predávali obyčajne priekupníkom, hertnickým a raslavickým krčmárom alebo i furmanom, ktorí ich potom vozili ďalej. Keď boli objednávky väčšie, na tisíce kusov, spolčili sa viacerí a pracovali „do spolku“ alebo dokonca spoločne. Vedúcich týchto „družstiev“ alebo pracovných kolektívov volali „manipulantmi“. Hertničania pracovali alebo v kuchyni, alebo v komore, ktorú nazvali „varštatom“. Niekedy sa vraj stalo, že šindliar vošiel v pondelok do „varštatu“ a vyšiel z neho len v sobotu, keď si ho vypratol on sám alebo jeho žena, ktorá mu tam cez

<sup>12</sup> Podľa *Mezőgazdasági munkabérek Magyarországon 1897-ben. Kiadja a földművelésügyi m. kir. miniszter. Budapest, Pallas, 1899.* V Šarišskej stolici sa platilo za vystrúhanie 1.000 šindľov 2 zlatky a 20 grajciarov. Zaujímavé je, že výroba šindľov sa spomína v uvedenom zozname miezd iba v stolici Šarišskej. Z toho by sa mohlo usudzovať, že iba v Šariši bolo vyrábanie šindľov v tej dobe obecnou rozšírenou prácou.



Obr. 15. Náhrada pažnice v lese



Obr. 16. Štiepanie šindľov z „packy“

týždeň nosila i potravu. Kúril si a večer i svietil odpadkami (ohňom v krbe) a spal na stružlinách. Zárobok bol pomerne dobrý, ak mal šindliar drevo, lebo o drevo bola u hertnických šindliarov núdza. Nie že by ho v Hertníku nebolo, ale okrem malého „urbára“ veľká väčšina lesov patrila v minulom storočí ešte pánom a bola v rukách nájomníkov. V Hertníku patrili lesy Fridrichovi z Anhaltu,<sup>13</sup> ktorý býval v Nemecku a len raz-dva razy do roka prišlo „paňstvo z Desau“ na poľovačku na svoje majetky, ktoré sa rozprestierali v chotári viacerých obcí. A árendátor veru drevo zadarmo nedával. Hertničania si ho museli kupovať, alebo si ho v noci jednoducho brali. V poslednom prípade robievali v noci, ráno šindľe hneď predávali a zárobok, žiaľ, často i prepili. No preto nemôžeme povedať, že náš ľud bol zlý. Na takéto konanie ho dohnali pomery: vykorisťovanie a z toho plynúca bieda. Nakoľko mal ľud vyvinuté mravné cítěnie, svedčí i toto rozlišovanie: Keď si niekto zoťal nejakú jedľu na panskom a zárobok zo šindľov venoval na výživu svojej rodiny, ľud to nepovažoval za nemravné a vravel, že dotýčný si vzal drevo; keď však zárobok prepil, ľudia hovorili, že „v noci bul krađnuc a rano šicko puščil dolu gagorom“.

Technika výroby šindľov je taká jednoduchá, že v tomto kraji nebolo rozdielu čo do spôsobu výroby a tvaru nástrojov. Iba niektoré výrazy šindliarskej techniky alebo pomenovanie nástrojov sa v jednotlivých dedinách odlišovali. Tak v Hertníku sa nerobili „štosy“, ale „kľitky“ po 250 kusov a okrúhle viazky tu volali tiež „petky“. Priekupníci často posielali do dediny „viazačov“ ktorí šindľe viazali do zväzkov (ako všade na okolí po sto kusov). Títo okrem práce dodávali i potrebné motúze alebo drôty a zato im od každého zväzku patrilo 5 šindľov. Ak pracovali na úkor

<sup>13</sup> Podľa Bellusi Baross K., *Magyarország földbirtokosai 1893-ban*. Tieto lesy boli za prvej republiky veľkou väčšinou poštátnené.

priekupníkov, tak mal zväzok len 95 kusov, ak však robili na úkor výrobcov, ten musel dať viazačovi jeho 5 šindľov a zväzok mal plných 100 kusov. Tento zvyk vládol i v Šibe.

Keď šindľe šli dobre na odbyt, nájomcovia v Hertníku i statkár Fiker v susednej Šibe koncom minulého a začiatkom tohto storočia si najímali šindliarov a dávali vo svojich lesoch robiť šindľe na zárobok. Takto chudobnejší Hertničania i Šibania tiež chodili strúhať šindľe do lesov za mzdu, a to prevažne len v jeseni a v zime. Jedlo im tam nosievali ženy alebo deti. Dávnejšie to bývala zväčša „kukuričianka a jucha“, neskoršie už rozmanitejšia a výdatnejšia strava: zemiaky, chlieb, slanina, maslo, rôzne druhy halušiek a niekedy vajcia alebo mäso. Odpadového dreva mali dosť, a preto, aby sa ohriali a aby zamrznuté drevo rozmrzlo, v zime (zamrznuté surové drevo je totiž krehké a tvrdé) si kládli veľké vatry, pri ohni ktorých často i v noci robili. Za tisícku hotových šindľov dostávali v minulom storočí jednu až poldruhej zlatky, okolo zlomu storočí 2—2,20 a neskoršie 2,50 zlatých. Keďže ľuďom tu išlo hlavne o zárobok, teda o vyrobené množstvo, nehľadalo sa toľko na akosť. Ani na dreve mnoho nezáležalo a jedľa mohla byť i hrubá. Hrubé kmene sa od koreňa síce často zle štiepali, takže obyčajne odpadol i niekoľkometrový kus od spodku, no niekedy mohli štiepať kmeň už od spodku. Kmeň rozpílili na 18—20 až 24 „colové“ klaciky, a tieto rozštiepali na štvrtiny, ktoré volali „packy“. „Packy“ potom štiepali priečne na „dvojne“, „trujne“ ba i „štvurke“, ak bol kmeň veľmi hrubý. Prvý diel (ostrý bok „packy“) rozštiepali vejárovite v smere polomeru ako obyčajnú štvrtku. Z druhého a tretieho dielu štiepali šindľové doštičky širším koncom striedavo, raz z jedného boku, raz z druhého (obr. 16).

Avšak ani Hertničania ani Šibania neradi štiepali jedle vyrastené v „zapaču“, t. j. na polnočnej strane, v zlej pôde a vystavené vetru, lebo „taka jedľa pomaly rošne, ma polovicu červeňa, vykrući še a potym plano še ščipe a pri pažení še zadzira“.

Za starodávna, ešte asi za prvej šindliarskej generácie, ktorá sa pamätala ešte na časy poddanstva, značili si vyrobené množstvo na „rováše“.<sup>14</sup>

V Hertníku i v Šibe sa našlo i niekoľko šindliarov či skôr akýchsi drevárskejších majstrov z povolania. Boli totižto súčasne rubačmi, tesármi, šindliarmi, ba i pokrývačmi, keď bolo treba. Takýmto bol napr. i Ján Kravec z Hertníka, dnes už 85-ročný, ktorý s niekoľkými svojimi priateľmi

<sup>14</sup> V časoch poddanstva značili poddaným odpracované dni v tomto kraji jednak zárezmi do paličiek, „rovášmi“, „karbikami“, jednak sklenenými „peniazmi“, „ciaškami“ na aspremontskom panstve, ktorého centrom bol Zborov. (E. Petach, Novoinštalované pamiatky na poddanskú robotu v našich múzeách. Pamiatky a múzeá. R. I., č. 4., 1952).

pochodil ako šindliar kus sveta. Pozná nielen východné Slovensko, ale bol i v Poľsku a v Budapešti. Títo šindliari, pravda, strúhali šindle v zime, v lete a z takého dreva, aké kde práve bolo: zo smreka, sosny, z osiky (v Pekľanoch), ba i z buka (v Marhani). Tieto posledné sú vraj dobré trváce, len ťažko sa robia. Buk sa vraj musí štiepať „na ležato”.

Šindliari sa našli i v samom Bardejove. Tu si občania bývajúci mimo okruhu vnútorného mesta (kde nebolo dovolené pokrývať domy šindľom), často sami vystrúhali šindle z dreva, kúpeného od mesta. Ba niektorí chudobnejší šli pracovať i do mestských lesov za mzdu, pravda zas len v sezóne, lebo mesto dávalo strúhať šindle vo svojich lesoch, a to hlavne v „Jedľovci” a nad „Kvašnu Vodu”, na „Kamenej Hure”. Okrem Bardejovčanov pracovali tam i chudobnejší Hertničania, Šibania alebo i chlapi z iných šindliarskych obcí. Tí, čo pracovali vo vzdialenejších lesoch, ostávali tam celý týždeň. Bývali v drevených kolibách alebo chatrčiach a prichádzali do mesta iba v sobotu večer pre potravu a v nedeľu večer zase odchádzali do hory. Pracovali asi za takých podmienok ako šindliari v panských lesoch v Hertníku alebo v Šibe. Za prvej republiky však už mesto nedávalo robiť šindle na predaj, ale iba pre vlastnú potrebu, avšak už nie vo vlastnej réžii, ale najčastejšie v Zlatom, ktoré susedí s mestskými lesmi. Zlatčania však mestu nerobili za peniaze, ale za drevo. Za vystrúhanie 1.000 šindľov (asi z 1 m<sup>3</sup> dreva) dostali 1 m<sup>3</sup> dreva (obyčajne jedľového). Posledný raz dalo mesto takto strúhať šindle r. 1928 na pokrytie jednej horárne. Zlatčania zo získaného dreva veľmi často narobili zase len šindle a tie potom predávali. Drevo na šindle kupovali, ba často si ho jednoducho brali z mestských lesov podobne ako Michalovčania.

*Bardejovský Michalov* bol pôvodne mestský majer. Mesto na ňom gazdovalo do sedemdesiatych rokov minulého storočia, kedy bol zrušený. Zamestnanci, mestskí komenciáši a bíteři sa tam vtedy zakúpili a tam aj ostali. Bardejovský Michalov nemá vlastný chotár, leží v bardejovskom a patrí vlastne tiež k Bardejovu. Michalovčania sa dali tiež na šindliarstvo. Drevo kupovali od mesta,<sup>15</sup> ale to vraj skôr preto, aby takto mali právo ísť do lesa. Vedeli vraj veľmi šikovne odstrániť všetky stopy po vyťatom strome. Strom totiž zoťali veľmi nízko, čerstvý peň zanosili zemou, posypali ho jedľovým ihličím, odpratali i čerstvo poodlamované vetvičky, takže len skúsené oko rozoznalo, že tam bol pred nedávnym strom.

*Zborov* je veľká obec s 1.650 obyvateľmi, ktorej chotár (1953 ha, z toho 800 ha urbárneho lesa a obecných pašienok) nevládze uživiť všetko obyvateľstvo. Preto tam bývala v minulosti veľká bieda, často hlad a najmä

<sup>15</sup> Mesto každoročne predávalo prírastok dreva vo svojich lesoch, a to okolo 8.000 m<sup>3</sup>, jednak priekupníkom, jednak priamo spotrebiteľom, nuž takto si kupovali pod rôznym titulom i Michalovčania.

koncom minulého a začiatkom tohto storočia ľudia húfne emigrovali do zámoria. Obyvateľstvo sa popri poľnohospodárstve zaoberalo rôznymi remeslami a domáckym priemyslom, ako napr. murárstvom, píšťalkárstvom, košíkárstvom, furmančením a tiež šindliarstvom. Vo Zborove strúhali šindle väčšinou doma z dreva dovezeného z lesa. Okrem toho bola v podhradí aj malá píla, kde v minulosti rezali i šindle. No práve pred nedávnom, r. 1952, zhorela.

V *Lukove*, kde sú rozsiahle štátne lesy (bývalé panstvo Fridricha z Anhaltu), robili šindle za prvej republiky i pre štát, a to alebo za drevo ako Zlatčania, ale tiež „z častky“, „na spoly“, t. j. polovica vyrobených šindľov z dreva zo štátneho lesa patrila štátu, polovica im.

Obyvateľstvo Lvovskej Huty, Lvova a Fričky žilo väčšinou z lesa, zo spracovania dreva, lebo ornej pôdy v ich chotároch je málo a jej akosť je zlá. V starších dobách tam nepestovali ani pšenicu a raž tiež v malej miere. Donášala vraj len dvojnásobok zasiatého zrna a dorastala len do výšky asi 40 cm, takže jej slama nebola súca na pokrývanie. Preto sa tam pokrývalo väčšinou drevom, v Lvovskej Hute a v Lvove sa pokrývalo doskami a šindľom, vo Fričke hlavne šindľom.

V *Lvovskej Hute* si šindle vyrábali sami alebo ich dovážali z iných obcí (Mokroluh, Lukov), a to bohatší gazdovia a majitelia sklárne, píl a mlynov. Ešte i dnes sú tam domy pokryté zväčša šindľom.

Vo *Fričke* vyrábali šindle vo väčšej miere než v susednej Petrovej, kde už menej pokrývali šindľom. No i vo Fričke strúhali len pre vlastnú potrebu a nie na predaj. Vo Fričke je aj teraz ešte 30 domov pokrytých šindľom a na opravu šindľovej strechy si i dnes ešte každý vystrúha potrebné množstvo. Vo Fričke i v Petrovej vyrábali tzv. „poľské“ šindle, ktoré sú o niečo dlhšie a širšie (12×70 — 15×80 cm) ako priemerné šindle v tomto kraji. Spôsob výroby sa, pravda, nelíši od tu obvyklého, ale pomenovanie nástrojov je už trochu iné. Nepracujú tam pažcom, ale *pačem* a *ručným nožem* (tiež obručným nožem) na *ručnej lavke*.

Poľské vplyvy vo Fričke (a v okolitých obciach napr. v Cigelke a v Petrovej) boli zvlášť silné. Prejavovali sa ani nie tak v nárečí, ako skôr vo zvykoch, v spôsobe stavania domov a pod. Domy tam stavali napr. nielen poľskí majstri podľa poľského spôsobu, ale v minulosti sa tam domy z Poľska priamo prenášali. V Poľsku bol materiál (drevo) spracovaný, tam sa domy i postavili, potom rozobrali, po častiach sa preniesli k nám a tu znovu postavili. Tieto vplyvy vyplývajú už zo samej geografickej polohy spomínaných obcí, lebo ležia vo výbežku obkolesenom poľským územím a do poľských mestečiek a dedín (Tylicz, Muszynka) je bližšie ako do Bardejova, prvého väčšieho centra na našom území. A keďže Halič patrila až do rozpadnutia monarchie k Rakúsku-Uhorsku, ani štátne hra-

nice neboli veľkou prekážkou styku medzi obyvateľstvom našich i poľských dedín. Konečne čo sa rôznych vplyvov týka, Bardejovsko je ozaj zaujímavým krajom, lebo sa tu stretávalo, krížilo a vzájomne ovplyvňovalo až päť etnických skupín a kultúr: slovenská, ukrajinská, poľská, maďarská a nemecká.

V ostatných šindliarskych obciach bol spôsob výroby šindľov a ich speňažovanie asi taký ako v Hervartove alebo v Hertníku.

## ГОНТОВОЕ ДЕЛО

Степан Апаты

### Резюме

Революционным 1848 годом в Словакии завершается период феодализма и наступает эпоха капитализма. Капитализм проникает сперва только в те города, в которых фабричное производство подавляет ремесла, вынужденные уйти в провинцию. В свою очередь в провинции сохранились пережитки феодализма. Большая часть почвы остается и в дальнейшем в руках крупных помещиков. Народ, который почва не могла пропитать, в массах эмигрировал, ходил на сезонные работы и, вообще, искал самые разнообразные источники заработка и пропитания. Во второй половине прошлого века развивается в словацкой провинции народное ремесло и кустарная промышленность. Бардеевская область — область бедная, но лесов здесь много, поэтому народ занимается тут г. о. обработкой дерева. Лесное дело в конце концов имеет здесь давнюю традицию и своими корнями уходит глубоко в средневековье. Среди разных видов обработки дерева здесь распространилось гонтовое дело, оставшееся полпути между кустарной промышленностью и ремеслом. Оно распространилось г. о. в деревнях, расположенных в северном, западном и южном направлении от г.р. Бардеева. В этом краю находятся преимущественно пихтовые леса, а гонт готовят как раз из пихтового дерева. Если производством гонта занималось г. о. население деревень, то, значит, крестьяне выделяли гонт особенно поздней осенью и зимой, когда у них было довольно свободного времени. Гонтовое дело являлось сезонной работой, хотя в отдельных случаях появились производители гонта, которые проводили ремесло весь год. Наиболее типичными производственными селами являются Гервартов, Гертник, Шiba, Златэ, Львов, Луков и Фричка. Орудия производства и производственные процессы были во всех селах почти одинаковы. Только названия орудий, некоторые обычаи и т. п. по местам до некоторой степени отличались. Процесс производства в кратце следующий. Пихту в лесу срубают, очистят от сучьев и на месте разрабатывают, или сперва свозят в деревню и там выделывают гонт. Ствол распилят на части, длиной 40 — 60 см, т. н. «кляцики», которые сперва расщепят на четыре части — «швартки», которые потом щепятся веереобразно по радиусу ствола, на 6 — 12 см широкие дощечки, на одной грани тонкие, на другой 2 см грубые. Дощечки сперва обрабатывают на строгалке двуручным ножом, потом на грубой стороне делают желобок для соединения гонта на крыше. Ловкий гонтовщик выделал еждневное 250 — 300 штук гонта. Если несколько людей работали вместе, то при распределении труда выработали в два раза больше, иногда и более. Гонтовщики продавали свои изделия на рынках, куда их привозили



на возах, снабженных высокой оградой, вмещаемых до 5000 штук, или работали на заказ. Гонтом снабжали не только близкие области, но даже всю восточную Словакию. Во второй половине прошлого века крыши покрывали гонтом не только в деревнях а также в городах, так что сбыт был хороший. В наше время крыши покрывают гонтом лишь в редких случаях, так как появились более выгодные материалы, особенно черепица. Гонтовое дело здесь почти целиком исчезло, г. о. потому, что жизненные условия сельского населения в социализме настолько улучшились, что оно не вынуждено прирабатывать зимой на хлеб.

ŠTEFAN APATHY

## DIE SCHINDELERZEUGUNG

Mit dem Revolutionsjahr 1848 endet bei uns das Zeitalter des Feudalismus und es folgt das Zeitalter des Kapitalismus. Der Kapitalismus dringt indessen nur in den Städten vor, wo die mechanische Erzeugung das Handwerk verdrängt, wodurch dieses gezwungen wird, in die Provinz ihre Zuflucht zu nehmen. Hier blieben jedoch viele Ueberreste des Feudalismus erhalten. Ein Grossteil des Bodens bleibt auch weiterhin Eigentum des Grossgrundbesitzers. Das Volk, das aus dem kärglichen Boden seinen Lebensunterhalt nicht bestreiten kann, wandert aus, geht auf Saisonarbeiten und sucht überhaupt die mannigfachsten Verdienstquellen auf. Auf diese Art verbreiten sich in der zweiten Hälfte des vorigen Jahrhunderts viele Volkshandwerke und häusliche Gewerbe. Die Umgebung von Bardejov ist arm, es gibt hier jedoch ein verbreitetes Waldgebiet. weshalb sich die Einwohnerschaft vor allem zur Holzverarbeitung wandte. Schliesslich hat die Holzverarbeitung in der Bardejover Gegend eine uralte Tradition, deren Wurzeln bis tief in das Mittelalter zurückgreifen. Unter den verschiedenen Holzbearbeitungsarten war hier vor allem die Schindelerzeugung verbreitet, welche hier einst auf halbem Wege zwischen häuslichen Gewerbe und Handwerk stehen geblieben war. Sie war insbesondere in den Dörfern, die nördlich, westlich und südlich von Bardejov lagen, verbreitet. Dies ist ein Landstrich, wo Tannenwälder überwiegen, daher wurden die Schindeln aus Tannenholz hergestellt. Nachdem sich mit der Schindelerzeugung vornehmlich Dorfbewohner, also Landarbeiter befassten, wurden die Schindeln besonders im Spätherbst und Winter erzeugt, als der Landarbeiter genügend freie Zeit hatte. Die Schindelerzeugung war also eine Saisonarbeit, obwohl vereinzelt auch Schindelerzeuger vorkamen, welche das ganze Jahr hindurch gewerbsmässig gearbeitet hatten. Die typischsten schindelerzeugende Gemeinden waren Hervartov, Hertník, Šiba, Zlaté, Lvov, Lukov und Frička. Die Schindlerwerkzeuge und der Erzeugungsvorgang war in allen Gemeinden — da sie sich ja auf einem kleinen Gebiet befanden — fast derselbe. Nur die Benennung der Werkzeuge, manche Gewohnheiten u. ä. waren ja nach Ort etwas abweichend. Die Schindlerwerkzeuge und Geräte, die da gebraucht wurden, sind: die Säge, die Axt, das doppelgriffige Messer, das Hohleisen, die Keule, das Drechslereisen und ein Holzgestell. Der Herstellungsvorgang ist in kurzem folgend: die Tanne wird im Wald gefällt, von den Aesten befreit und an Ort und Stelle im Wald verarbeitet, oder zuert ins Dorf nach Hause befördert und dann dort zu Schindeln verarbeitet. Der Stamm wird auf 40—60 cm lange Stücke zersägt, welche zuerst geviertelt werden, dan werden die Vierteln fächerartig je nach dem Stamradius zu 6—12 cm breite Brettchen gespalten, die auf der einen Seite ganz dünn und scharf, auf der anderen wiederum 2 cm stark sind. Diese werden zuerst mit dem doppelgriffigen Messer bearbeitet, nachher werden

auf dem Holzgestell mit dem Hohleisen in die breitere Seite schmale Rinnen gekerbt, die zur Zusammenfügung der Schindeln am Dach notwendig sind. Ein geschickter Schindelmacher erzeugte täglich ungefähr 250—300 Schindeln. Bei einer gemeinsamen Arbeit von einigen Handwerkern, also bei einer besseren Arbeitseinteilung verfertigten sie zweimal soviel, oder auch mehr. Die Schindler verkauften ihre Erzeugnisse auf den Märkten, wohin sie diese auf breiten Leiterwägen, die bis zu 5.000 Stück fassten, beförderten, oder aber arbeiteten sie auf Bestellung. Schindel wurden nicht nur in die nahe Umgebung, sondern auch nach Prešov und die ganze Ostslowakei geliefert. In der zweiten Hälfte des vorigen Jahrhunderts wurden die Dächer nicht nur in den Dörfern, sondern auch in den Städten häufig mit Schindeln bedeckt, so dass der Absatz gut war. Heutzutage werden Dächer selten mit Schindeln bedeckt, da es vorteilhaftere Deckmaterialie gibt, z. B. Schiefer; daher ist die Schindelerzeugung fast gänzlich verschwunden, besonders, nachdem die Lebensbedingungen unserer Dorfbewohner während des Sozialismus derart gebessert wurden, dass sie nicht mehr gezwungen sind, im Winter ihr Brot durch Sonderarbeiten zu verdienen.